



***SINIR TANIMAYAN DOKTORLAR***

***Suriye 2015***

***Sınır Tanımayan Doktorlar'ın (MSF) destek verdiği sağlık tesislerinde  
savaşla ilişkili yaralanma ve ölüm vakalarının belgelenmesi***

16 Şubat 2016

## Amac

Bu rapor, Suriye’de MSF tarafından desteklenen 70 sađlık tesisinde kayıtlara geen savařla iliřkili yaralanma ve lm vakalarını belgelemeyi, bunlar arasındaki kadın ve ocuk oranlarını savařın siviller zerindeki etkisini ortaya koyan bir gsterge olarak belirlemeyi ve savařın, MSF destekli sađlık tesisleri ve bu tesislerde grev yapan sađlık personeli zerindeki yıkıcı etkisini ortaya koymayı amalamaktadır.

## Zaman Dilimi

8 řubat 2016 tarihinde Sınır Tanımayan Doktorlar (Mdecins Sans Frontires/Doctors Without Borders - MSF) tarafından hazırlanan bu rapor, 1 Ocak 2015 - 31 Aralık 2015 tarihleri arasındaki zaman dilimini kapsamaktadır.

## GİRİř

Suriye’deki atıřmalar altıncı yılına yaklařırken, sregelen řiddetin korkun boyutlardaki insani ve tıbbi sonuları kendini gstermeye devam etmektedir. Milyonlarca insan lke ierisinde yer deđiřtirmiş veya bařka lkelerde sığınma talep etmiştir. Milyonlarcası ise kuřatma altındaki blgelerde hapsolmuş, komřu lkelerin sınırlarını kapatmasıyla atıřma blgelerinde sıkıřıp kalmıştır. Gvenli topraklar arayan Suriyelilerin yođunluđu karřısında zorlanan komřu lkeler, yeni gelenlere karřı uygulanan sınırlamaları her geen gn artırmıştır. Diđer yandan lke iindeki řiddet azalma eđilimi gstermemektedir. lm ve yaralanma Suriye’de gnlk hayatın parasıdır. 2015 yılında ordularını devreye sokarak savařa katılan lkelerin sayısında artıř yařanmıştır. Rusya, Suriye Hkmeti’nin daveti zerine Eyll ayında ciddi miktarda hava kuvveti ile mdahil olmuş, Fransa ve İngiltere ise Eyll ve Aralık’ta Amerika Birleřik Devletleri (ABD) nclđindeki koalisyon kapsamında hava saldırılarını Irak’tan Suriye’ye dođru geniřletmiştir. Bu eři benzeri grlmemiř bir durumdur, zira Birleřmiş Milletler (BM) Gvenlik Konseyi'nin beř daimi yesinden drd, řu anda Suriye'deki savařta aktif olarak yer almaktadır.

Gvenlik Konseyi, 22 Aralık 2015 tarihinde oybirliđiyle kabul ettiđi 2258 sayılı kararı ile ařađıdaki konularda ciddi endiřelerini dile getirmiřtir:

*2139 (2014), 2165 (2014) ve 2191 (2014) sayılı kararların etkili biimde uygulanmaması, okullara ve sađlık tesislerine ynelik saldırılar ve su kaynaklarının kasıtlı olarak kesilmesi, ađır silahlar, varil bombaları ve hava saldırıları dahil olmak zere silahların ayırım yapılmaksızın kullanımı, havan topu, tařıtlara bomba yerleřtirilmesi, intihar saldırıları ve tnel bombaları ile ayırım yapılmaksızın bombardıman yapılması, yerleřimli alanlarının kuřatılması da dahil olmak zere bir savař yntemi olarak sivillerin kasten a bırakılması, yaygın biimde uygulanan iřkence, kt muamele, keyfi ve yargısız infaz, zorla gtrlme, cinsel ve cinsiyete dayalı řiddet ve ocuklara karřı ađır ihlal ve suistimler dahil olmak zere, sivillere ve sivil unsurlara yapılan tm saldırıların kesilmesi, bu bađlamda Uluslararası İnsani Hukuk ve uluslararası insan hakları kanunları ve aynı zamanda Gvenlik Konseyi'nin tm ilgili kararları kapsamındaki tm tarafların hukuki sorumluluklarının hatırlatılması.*

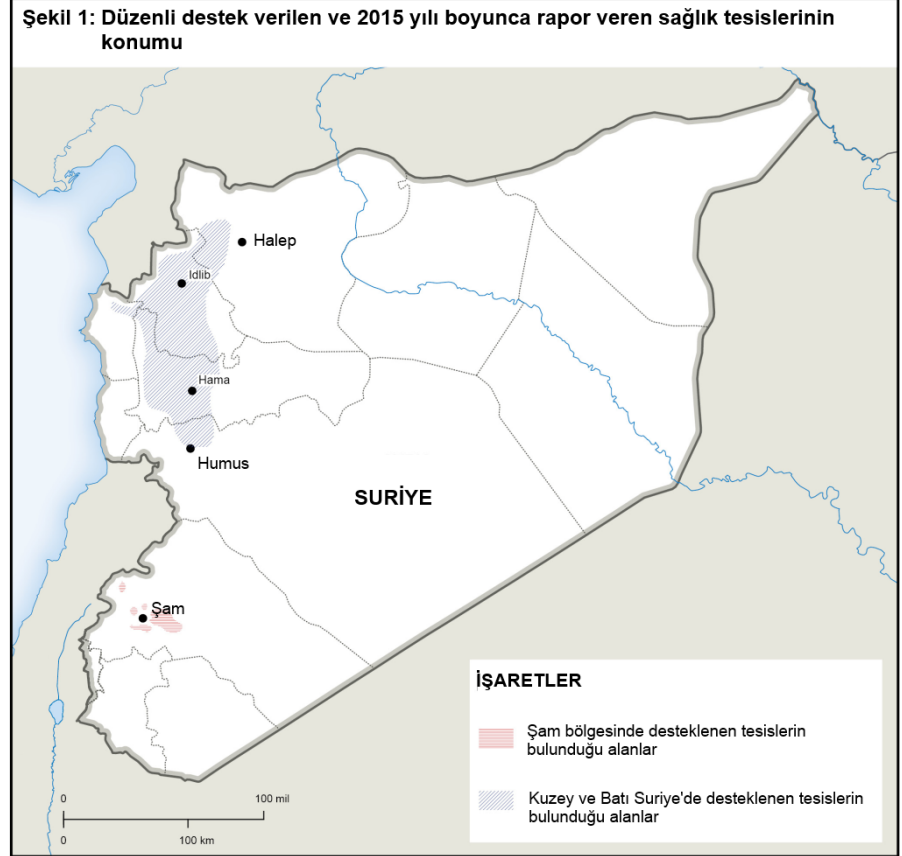
Bu rapor Suriye’de MSF tarafından desteklenen 70 klinik ve hastaneden toplanan tıbbi raporlara ve verilere dayalı olarak, 2015 yılında artıř gsteren askeri hareketin insani ve tıbbi sonularına odaklanmaktadır.

## YÖNTEM

### Bağlam ve Kapsam

MSF'nin Suriye'de çalışma kapasitesi güvenlik ve erişim kısıtlamaları nedeniyle büyük oranda sınırlanmıştır. Suriye'de MSF tarafından desteklenen çok sayıda tesis bulunmasına rağmen (bkz. **Şekil 1**<sup>1</sup>) bu rapor, uzaklık veya ağır tahribat nedeniyle veri toplama sürecinde yaşanan aksaklıklardan dolayı coğrafi kapsam açısından sınırlandırılmıştır.

MSF, 2011 yılında çatışmaların başlangıcından bu yana sağlık hizmetlerini Suriye'nin tüm bölgelerine ulaştırmak amacıyla Şam'daki yetkililerden izin talep etmiştir. Ancak söz konusu izin bugüne dek verilmemiştir. Bu durum MSF'nin sağladığı desteğin muhalif kuvvetlerce kontrol edilen bölgelerle veya resmi izin olmaksızın, devlet kontrolünde bulunan sağlık hizmeti ağlarına cephe ötesi ve/veya sınır ötesi destekle sınırlı kalmasına neden olmuştur.



MSF, 2012 ve 2014 yılları arasında muhaliflerin kontrolündeki Türkiye sınırına yakın bölgelerde yerel ve uluslararası MSF ekiplerinin görev yaptığı altı hastane kompleksi ve beş ayakta tedavi kliniğinde faaliyetlerini sürdürebilmiştir. Ancak güvenlik kısıtlamaları bu faaliyetlerin sınır ötesine doğru genişletilmesini engellemiş, MSF'nin Suriye tarafından işletilen mevcut tıbbi tesislere sunduğu malzeme, finansman ve eğitim desteğini sınırlandırmıştır. Bu destek, sağlık hizmeti sunan yerel sivil toplum kuruluşları ve yardım grupları ile işbirliği içerisinde sağlanabilmiştir.

Bu türden bir dolaylı destek, bu raporda da görülebileceği üzere, normal şartlarda tüm ihtiyaç sahiplerine doğrudan insani yardım götüren ve güvenilir paydaşlardan alınmış, doğruluğu kanıtlanmış bilgiler doğrultusunda hareket etmek yerine bizzat tanıklık ettiği olaylar hakkında sesini duyuran MSF için oldukça sıradışı bir faaliyettir. Bu olağandışı durum, güvenlik kısıtlamaları ve doğrudan erişim engellerinin bu tür bir dolaylı desteği tek seçenek hale getirdiği Suriye'deki olağanüstü durumun bir

<sup>1</sup> Düzenli destek verilen sağlık tesislerinin bulunduğu bölgeler gösterilmiştir. Toplu zayıf gibi destek gereksiniminin had safhaya ulaştığı durumlarda tek seferlik yardım alan tesisler, taralı alanların dışında kalmaktadır.

göstergesidir. 2 Ocak 2014 tarihinde İslam Devleti (İD) adı verilen örgüt üyeleri Latakia Vilayeti'ndeki MSF hastanesinden beş uluslararası MSF personelini kaçırmıştır. Bu beş kişi, sonucusu Mayıs 2014'te olmak üzere, uzun müzakereler sonucunda serbest bırakılmıştır. İD yönetimi ise herhangi bir açıklama yapmamış veya özür dilememiştir. Bu durum, MSF'nin bölgedeki sağlık tesisleri ve faaliyetleri konusunda İD ile daha önce varılmış olan uzlaşılara ters düşmüştür. Sonuç olarak MSF, Mayıs 2014 tarihi itibarıyla İD kontrolündeki bölgelerde destek faaliyetlerini sonlandırmıştır ve bu konu çözüme kavuşturulana kadar bu bölgelerde faaliyet göstermemeye devam edecektir.

Bu nedenle bu raporun kapsamındaki bölgeler Suriye'nin kuzeybatı, batı ve orta bölgeleridir ve tıbbi desteğin en düşük seviyede olduğu kuşatma altındaki bölgelere odaklanılmaktadır.

MSF, bağımsızlık ilkeleri doğrultusunda, Suriye'de yürüttüğü çalışmalarda hiçbir şekilde hükümet kaynaklı finansman kullanmamaktadır.

### **"MSF tarafından desteklenen tesisler" tanımı**

Bu raporda, "MSF tarafından desteklenen tesisler" ifadesi MSF'nin bir yıl veya daha uzun zamandır düzenli olarak desteklediği sağlık tesislerini ifade etmektedir. MSF'nin destek hizmetleri; tıbbi malzeme tedariki, hastane personelinin verdikleri hizmete odaklanabilmelerini sağlamak amacıyla ödenen asgari maaşlar, hastane jeneratörleri için yakıt tedariki, tesisin hasar görmesi veya yıkılması durumunda yeniden inşaa maliyetine katkı ve teknik tıbbi danışmanlıktan oluşmaktadır.

MSF destek faaliyetleri 2011 yılından itibaren geliştirilmiş olsa da, ilk kez 2015 yılında desteklenen bölgelerdeki sağlık hizmetlerinin durumu yıl boyunca takip edebilecek biçimde tutarlı ve düzenli olarak veri toplanabilmiştir.. Bu nedenle rapordaki analizler 2015 yılı ile sınırlandırılmıştır.

### **"Kuşatma altındaki bölge" ve "ulaşılması zor bölge" tanımları**

BM "kuşatma altındaki bölge"yi, "*Silahlı aktörlerin daimi olarak çember içine aldığı, insani yardımın düzenli olarak sağlanamadığı ve siviller, hastalar ve yaralıların düzenli olarak giriş-çıkış yapamadığı bölge*" olarak tanımlamaktadır. "Ulaşılması zor bölge"yi ise, "*özel amaçlı erişim müzakereleride dahil olmak üzere erişimin reddedilmesi veya aktif çatışma, çoklu güvenlik kontrol noktaları veya idarelerin zamanında onay vermemesi gibi sınırlamalar sonucunda, insani yardım programlarına ve insani yardım aktörlerinin erişimine düzenli olarak açık olmayan bölge*" olarak tanımlamaktadır.

MSF, her iki durumda da ortaya çıkan tıbbi tablonun benzer olması nedeniyle, BM tarafından tanımlanan "kuşatma altındaki" veya "ulaşılması zor" bölgeler arasında böyle bir ayırım yapmamaktadır. Başta cerrahi ekipmanlar olmak üzere tıbbi malzemelerin kuşatma altında bölgelere girişine neredeyse hiç izin verilmemektedir. Kuşatmayı sürdüren taraflar diğer giriş çıkışlara keyfi olarak izin vermesine rağmen, tıbbi tahliyelere nadiren izin verilmektedir.

Tıbbi bağlamda ele alındığında, bu raporda kullanılan "kuşatma altındaki bölgeler", "*insani yardımın düzenli ve güvenli biçimde girişini, bunun yanı sıra sivillerin, yaralıların ve hastaların düzenli ve güvenli çıkışını engelleyen, askeri veya askeri olmayan stratejik bariyerler ile çevrili bölgeler*" olarak tanımlanmaktadır.

### **“Savaşta yaralanan kişi” ve “savaşta ölen kişi” tanımları**

Bu raporun amaçları doğrultusunda, “savaşta yaralanan kişi” şu şekilde tanımlanmaktadır: Silah, doğrudan bomba patlaması, yanık, kimyasal silah veya sağlık personelinin savaş kaynaklı şiddetin bir sonucu olduğunu düşündüğü diğer travma türleri nedeniyle yaralanan, fakat üç ana kategori dışında kalan<sup>2</sup> sivil veya askeri herhangi bir kişidir.

“Savaşta ölen kişi” ise bir sağlık tesisinde savaşla ilişkili bir travma nedeniyle öldüğü kabul edilen sivil veya askeri herhangi bir kişidir. Bu kişilerden bazıları sağlık tesisine sağ ulaştıktan sonra tesiste hayatını kaybetmiştir. Diğerleri ise yolda hayatını kaybetmiş olmasına rağmen Suriye’deki yaygın bir uygulama olarak, cenaze işlemlerinden önce kaydedilmeleri için sağlık tesislerine getirilmişlerdir. Yoğun askeri hareket dönemlerinde çatışma bölgesinde ölen çok sayıda kişi hastanelere götürülmemiştir. Bu durumlarda daha çok hayatta kalanların tedavisine odaklanılmıştır. Bu nedenle savaşta ölen kişi sayısının daha düşük rakamlarla kayıtlara geçme ihtimali vardır.

### **Şam çevresinde kuşatma altındaki bölgelerde desteklenen tesislerin sayısı**

MSF 2015 yılında Şam çevresindeki ve kırsalındaki kuşatma altındaki bölgelerde 29 ila 39 arasında sağlık tesisine tıbbi destek sağlamıştır (**Tablo 1**). Tesislerin düzenli olarak saldırıya maruz kalması ve bu nedenle kapatılması veya yer değiştirmek zorunda kalması nedeniyle aylık raporların sayısı değişkenlik göstermektedir. Aynı sağlık ekibinin yeni bir tesis açması durumunda, aynı tıbbi faaliyetin devamı olduğu ve asgari bir yıllık destek kriterini karşıladığı kabul edilmektedir.

<b>Tablo 1.</b> Şam Bölgesi’nde 2015 yılında MSF’ye aylık rapor veren ve MSF tarafından düzenli olarak desteklenen tesislerin sayısı											
Ocak	Şubat	Mart	Nisan	Mayıs	Haziran	Temmuz	Ağustos	Eylül	Ekim	Kasım	Aralık
37	33	36	35	34	33	36	32	29	35	39	38

Yalnızca Şam bölgesinde bulunan kuşatma altındaki bölgelerden gelen MSF’nin tıbbi verileri, savaşta yaralanan ve savaşta ölen kişilerin toplam sayısını temsil etmemektedir. MSF, 2015 yılında ilgili bölgelerde faaliyette olduğunu bildiği yaklaşık **50** tesis arasından yaklaşık **35** tanesinden düzenli olarak veri toplamıştır. Bu bağlamda MSF’nin sunduğu rakamların, kuşatma altındaki bölgelerde savaşla ilişkili yaralanma ve ölüm vakalarının toplam sayısının yaklaşık **%70**’ini temsil etmesi muhtemeldir.

### **Kuzey ve Batı Suriye’de desteklenen tesislerin sayısı**

MSF, 2015 yılında Suriye’nin kuzey ve batı bölgelerinde yaklaşık 45 sağlık tesisini desteklemiştir. Kıyaslanabilir veriler temin edilemeyen tesisler<sup>3</sup> rapora dahil edilmemiş, düzenli veri sunan yaklaşık 34 tesis değerlendirmeye alınmıştır (**Tablo 2**). Tesislerin düzenli saldırı altında kalması nedeniyle elimize ulaşan tıbbi raporların sayısı her ay farklılık göstermektedir. Şubat ve Mart aylarındaki düşüşün nedeni, bazı sağlık tesislerinin MSF’nin yerine başka kurumlardan destek almasıdır.

<sup>2</sup> Buna, bombardıman kaynaklı şarapnel yaralanmaları ve bombalanan binaların çökmesi sonucu doğrudan veya dolaylı olarak boğulma ve ezilme nedeniyle meydana gelen ölümler de dahildir.

<sup>3</sup> MSF bu raporda kullanılan sınıflandırmalara uygun tıbbi verileri, bazı sağlık tesislerinden yıl sonuna doğru talep etmiştir. Bu tesislerin bir kısmı yoğunluktan, bir kısmı ise bu süreçte karşılaştıkları çeşitli sıkıntılardan dolayı tüm yılın tıbbi verilerini geriye dönük bir incelemeyle raporlayamamıştır. Bu durum sağlıklı bir karşılaştırmaya imkan tanımayacağı için bu tesisler rapora dahil edilmemiştir.

**Tablo 2:** Kuzey ve Batı Suriye’de 2015 yılında MSF’ye aylık rapor veren ve MSF tarafından düzenli olarak desteklenen tesislerin sayısı

Ocak	Şubat	Mart	Nisan	Mayıs	Haziran	Temmuz	Ağustos	Eylül	Ekim	Kasım	Aralık
43	46	32	32	31	32	32	34	34	33	32	27

Bu tesislerin büyük bölümü kuşatma altında olmayan bölgelerde yer alsa da on ikisi Kuzey Humus kırsalında kuşatma altındaki kasaba ve köylerde yer almaktadır. Suriye’deki bu bölgelerden alınan MSF verileri, gerçek rakamların yalnızca çok küçük bir bölümünü oluşturmaktadır. Bu bölgelerde diğer kuruluşlar tarafından desteklenen çok sayıda tesis bulunmaktadır. Bu nedenle bu bölgelere dair MSF verileri, savaşta ölen ve yaralanan kişilerin yalnızca bir bölümünü oluşturmaktadır.

### **Veri kaynakları ve veri setleri**

#### **Kadın ve çocuklara dair veriler**

Şam’ın kuşatma altındaki bölgelerinde desteklenen sağlık tesisleri, yetişkinlere dair kayıtlarını cinsiyet göre ayırmış ve 15 yaş altındaki bireyleri "çocuk" olarak tanımlamıştır. Kuzey ve batı bölgelerinde desteklenen sağlık tesisleri ise, 5 yaş altındaki bireyleri "çocuk" olarak tanımlamış, kadınlar ve erkekler arasında ayırım yapmamıştır. Bu raporun amaçları doğrultusunda iki veri seti birleştirilmemiş ve ayrı olarak analiz edilmiştir.

#### **Toplu zayıat verileri**

MSF bu raporda "toplu zayıat" kavramını, "10'dan fazla hastanın savaş travmasıyla ilişkili yaralanmalar ile aynı anda bir sağlık tesisine getirilmesi" olarak tanımlamaktadır. Bu toplu hasta akınının sayısı 10 ila 100 ve üzeri arasında değişmektedir. Toplu zayıatların raporlamasında kullanılan veri toplama araçlarında tüm bölgelerde aynı kayıt kriterleri kullanılmıştır (15 yaş altı bireyler çocuk olarak tanımlanmış ve yetişkinler erkek/kadın olarak ayrılmıştır), bu da toplu zayıatların analizi için tek bir veri seti kullanılmasına imkan sağlamıştır.

Toplu zayıat verileri iki kaynaktan elde edilmiştir: 1) MSF'nin düzenli olarak destek sağladığı tesislerden alınan ve ölümlerin yaralıları ile birlikte ana veri setine dahil edildiği toplu zayıat raporları 2) MSF'nin bir toplu zayıat olayından sonra münferit olarak destek verdiği, fakat düzenli olarak desteklenmeyen tesislerden alınan ve MSF'nin tanımladığı raporlama yöntemlerine uygun şekilde hazırlanan raporlar. Söz konusu münferit destek, yoğun yaralı akışı karşısında verilen düzenli desteğin yeterli olmadığı durumlarda sunulmuştur.

Kuzeydeki ve güneydeki bölgelerden rapor edilen toplu zayıat olaylarının tamamı hava saldırıları nedeniyle meydana gelmiştir. Şam bölgesindeki tüm olaylar ise, bombardıman veya hava saldırısı kaynaklıdır.

### **Veri toplama ve doğrulama**

MSF Suriye’de bulunan bir sağlık tesise düzenli destek vermeye başlarken, farklı vaka türlerine dair kapsamlı bir tanımlama dosyası paylaşmakta ve bunların nasıl kaydedileceği konusunda uzlaşmaya varmak için ilgili tesisteki kıdemli sağlık personeliyle görüşmeler yapmaktadır. MSF'nin desteklediği her sağlık tesisinde Microsoft Excel tabanlı bir veri giriş aracı kullanılmaktadır ve veri girişi için ayrı bir personel çalışmaktadır. Düzenli olarak MSF’ye gönderilen bu veriler ile ilgili herhangi bir belirsizlik

olması halinde, verilerin kesinlik kazanması için telefon görüşmeleri yapılmaktadır. MSF bu süreçte tıbbi verilerin diğer bilgiler ile tutarlılık gösterdiğinden emin olmak için hasta sayılarını ve patoloji sonuçlarını, MSF tarafından ilgili tesise bağışlanan tıbbi malzemelerin kullanım oranları ve bölgedeki mevcut savaş haline dair bilgilerle karşılaştırmaktadır.

Toplu zayıat hakkındaki bilgiler, MSF tarafından , yapılandırılmış olan toplu zayıat girdileri hakkındaki raporlardan elde edilmektedir. Bu bilgiler, aynı zamanda MSF tarafından düzenli olarak desteklenen tesisler ve olağandışı ihtiyaçları nedeniyle münferit acil durum desteği alan diğer tesislerle paylaşılmaktadır.

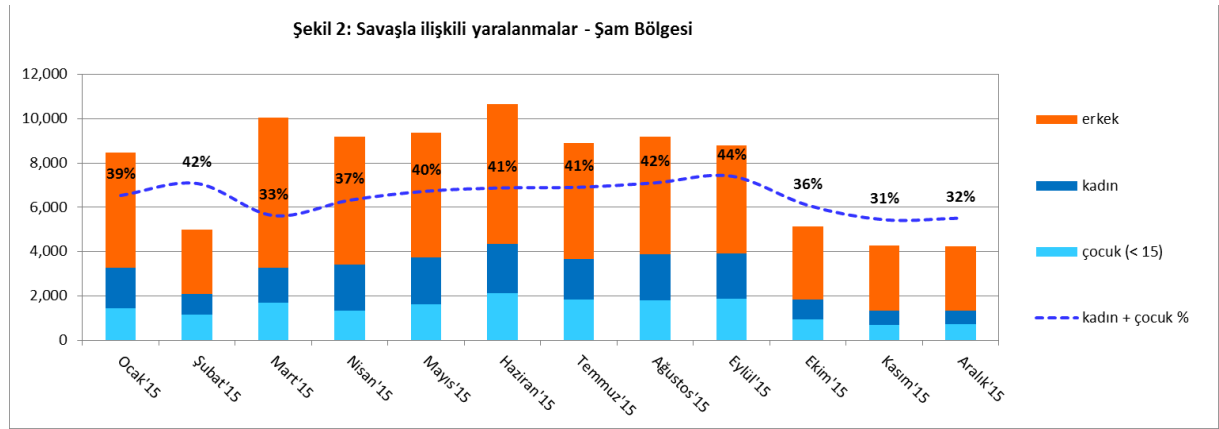
Sağlık tesislerine ve sağlık personeline yönelik saldırılara dair bilgiler ise, çerçevesi belirlenmiş kaza raporlarından toplanmıştır. Çoğunlukla sağlık tesisinin medikal direktöründen elde edilen bu bilgiler, bölgede faaliyet gösteren diğer tıbbi ve insani yardım kuruluşlarıyla birlikte incelenmiş ve teyit edilmiştir.

## SONUÇLAR

### Savaşta yaralananlar ve ölenler: Şam bölgesi

MSF, Şam Vilayeti'ndeki 66 topluluğu ve Şam şehrindeki 7 mahalleyi "kuşatma altında" olarak tanımlamıştır. Toplam tahmini nüfusu yaklaşık 1.450.000 olan<sup>4</sup> bu bölgelerde sağlık hizmetleri son derece kısıtlıyken, sağlık ihtiyaçları bir o kadar fazladır. MSF 2015 yılı boyunca Şam şehri ve çevresi başta olmak üzere, daha geniş ölçekte Şam Vilayeti'ndeki kuşatma altındaki bölgelerde yaklaşık 35 sağlık tesisine destek vermiştir.

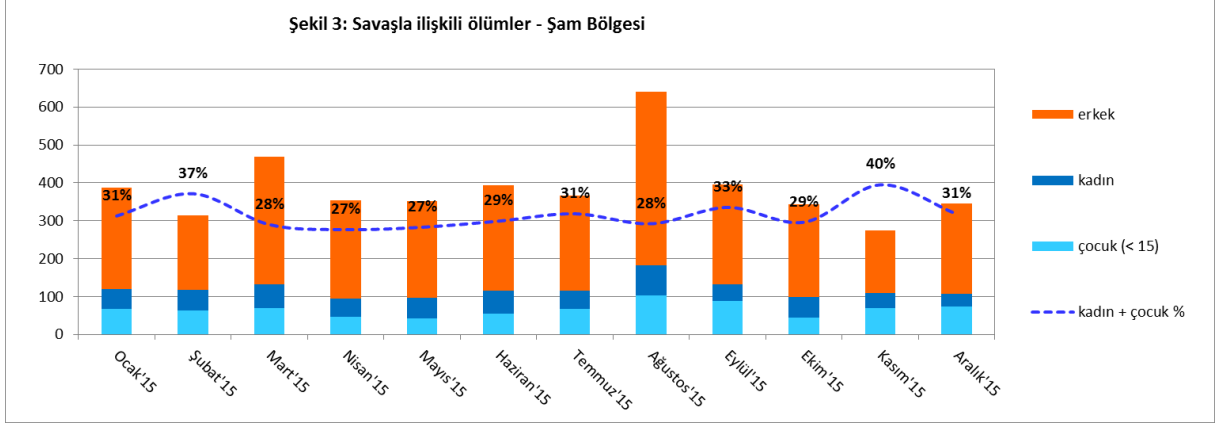
Şekil 2'de 2015 yılında MSF'nin desteklediği tesislerde tedavi edilen 93.162 savaş yaralı görülmektedir. Bu kişilerin %39'u (36.068) kadın ve çocuklardan oluşmaktadır (çocuk, 15 yaş altındaki birey olarak tanımlanmıştır). Eğim çizgisi, çatışmalardan etkilenen kadın ve çocuk sayısını aylara göre göstermektedir.



Eylül ayından sonra savaş yaralılarındaki önemli düşüş, askeri operasyonların Şam bölgesinden batı ve kuzey bölgelere doğru kaydığı döneme denk gelmektedir.

MSF'nin kaydettiği 4.634 ölü sayısının %31'i (1.420'si) kadın ve çocuklardan meydana gelmektedir (Şekil 3). Eğim çizgisi, çatışmalardan etkilenen kadın ve çocuk sayısını aylara göre göstermektedir. Bu ölümler yalnızca kliniklerde meydana gelen veya kliniklere rapor edilen vakaları göstermektedir. Şam civarında, kuşatma altındaki bölgelerde gerçekleşen ölümlerin gerçek sayısının daha yüksek olması muhtemeldir.

<sup>4</sup> Son resmi nüfus sayımı baz alınarak yapılan istatistiki dış değer bulma ve çapraz başvuru yöntemlerine dayalı nüfus tahminleri ile kuşatma altındaki bölgelerde faaliyet gösteren topluluk liderlerinden alınan daha güncel veriler sonucunda Şam bölgesinin tahmini nüfusu; Birleşmiş Milletler İnsani Yardım Koordinasyon Ofisi tahminleri (2012 ve 2015) ve Suriye Amerika Tıp Derneği tahminleri (2015). Kuzey Humus vilayeti (yaklaşık 240.000), Kefraya ve Fua (yaklaşık 12.500) ve Deir Ez Zor (yaklaşık 200.000) ile ilgili rapor edilen tahmini nüfus verileri, Suriye'nin kuşatılmış bölgelerindeki toplam nüfusunu yaklaşık 1,9 milyona çıkarıyor.



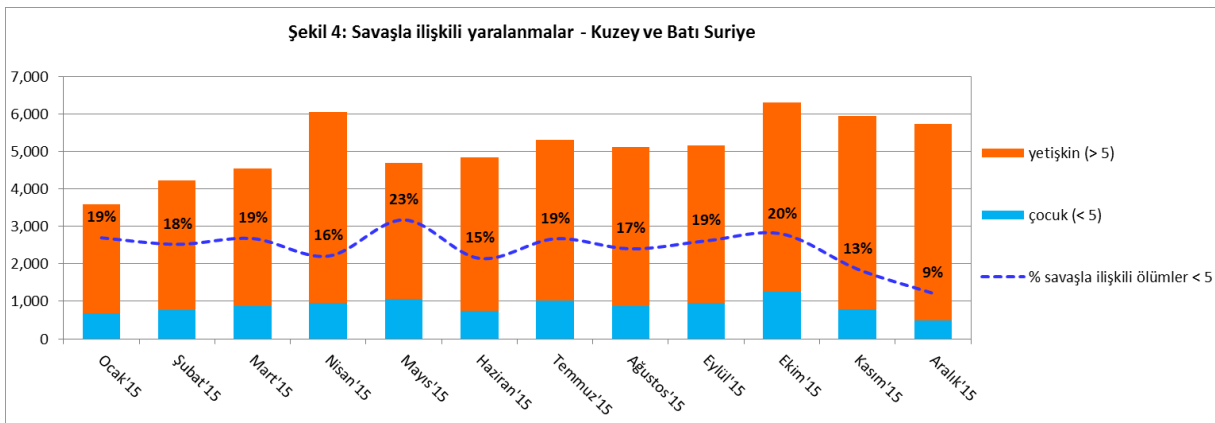
### **Açlık da dahil olmak üzere kuşatmanın insani durum üzerindeki diğer etkileri**

Kuşatma altındaki Madaya'da (Şam bölgesi) açlık nedeniyle yaşanan ölümlerin sayısının yüksek olması (1 Aralık 2015 ve 29 Ocak 2016 tarihleri arasında **49** vaka), daimi askeri kuşatma stratejilerinin tıbbi ve insani sonuçlarına örnek teşkil etmektedir. Madaya örneğinde, Ekim ve Aralık ayları arasında tıbbi veya gıda malzemelerinin girişine izin verilmediği gibi, durumu kritik olan tıbbi vakaların da hayat kurtarıcı tedavi amacıyla tahliye edilmesine izin verilmemiştir.

### **Savaşta yaralananlar ve ölenler: Kuzey ve batı Suriye**

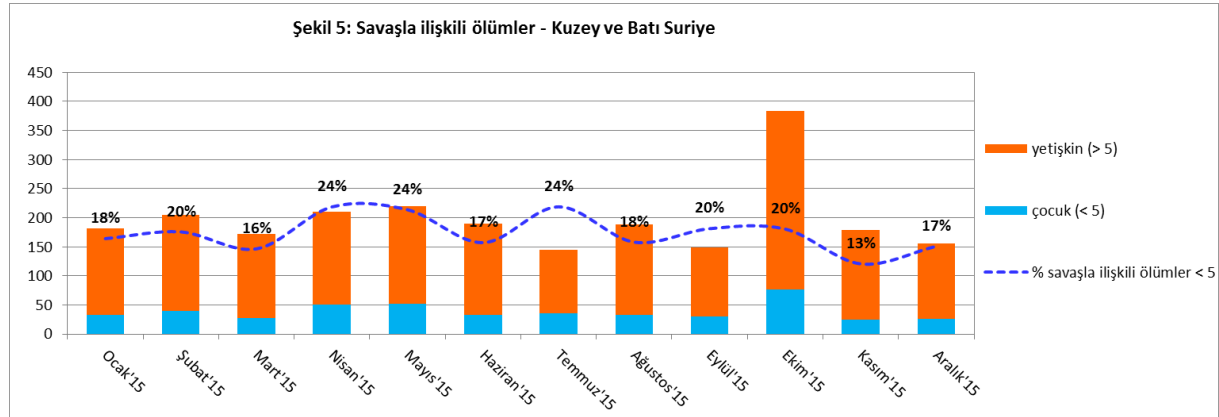
MSF, 2015 yılı boyunca batı ve kuzey Suriye'de (Humus, Hama, Idlib ve Lazkiye Vilayetleri) **45** sağlık tesisine düzenli destek sağlamıştır. Bunlardan ortalama **34**'ü bu rapora dahil edilebilecek formatta tıbbi veri sağlamıştır. 34 tesisten **12**'si kuzey Humus Vilayeti kırsalında kuşatma altındaki kasaba ve köylerde yer almaktadır; diğerleri ise kuşatma altındaki bölgelerin dışındadır.

**Şekil 4**'te MSF'nin desteklediği tesislerde savaşla ilişkili yaralanmalar nedeniyle sağlık hizmeti alan insanların sayısı yaşa göre gösterilmektedir (5 yaş altı bireyler "çocuk" olarak tanımlanmıştır. MSF'nin desteklediği tesislerde tedavi edilen **61.485** savaş yaralılarından **10.473** (%17) kişi 5 yaş altında çocuklardan oluşmaktadır.



2015 yılında MSF'nin desteklediği tesislerde rapor edilen **2.375** ölüm vakasının **462**'si (%19) beş yaş altında çocuklardan oluşmaktadır (**Şekil 5**). Bu ölümler yalnızca kliniklerde meydana gelen veya kliniklere rapor edilen vakaları göstermektedir, dolayısıyla bölgede gerçekleşen ölümlerin gerçek sayısının daha yüksek olması muhtemeldir. Ekim ayında savaş kaynaklı ölümlerdeki artış (**383** ölüm;

önceki ayların ortalaması olan **184** ölüm vakasının iki katından fazla) bölgedeki askeri operasyonların arttığı döneme denk gelmektedir.



### **MSF'nin desteklediği sağlık tesisleri tarafından raporlanan toplu zayıt verileri**

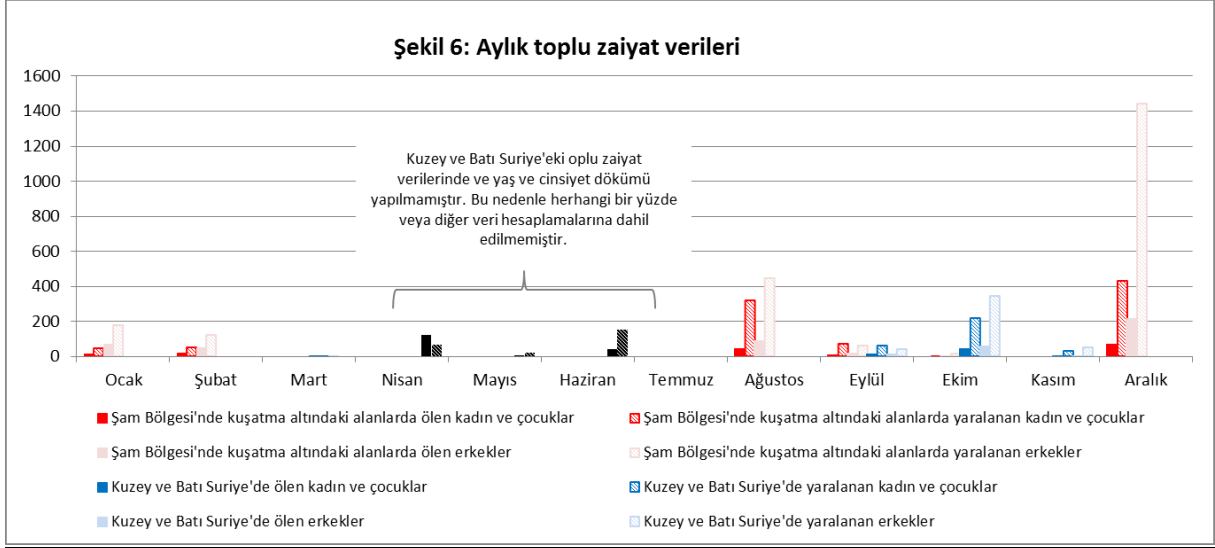
**Şekil 6**'da MSF'nin desteklediği tesislerin 2015 yılında rapor ettiği toplu zayıt verileri gösterilmektedir. Bu olayların tamamı, hava saldırıları veya bombardıman kaynaklıdır. Ayrıntılı bir şekilde kayıtlara geçen toplam 74 toplu zayıt olayı vardır. Bunun dışında, hemen her gün yüksek sayıda yaralı akışı olan ve yoğunluktan dolayı günlük detaylı rapor tutamayan bir sağlık tesisinin Aralık ayı verileri toplu olarak girilmiştir. Bu saldırılarda **3.978** yaralıdan **1.252'si (%31)** kadınlardan ve 15 yaş altı çocuklardan oluşmaktadır. **770** ölüm vakasından **228'i (%30)** kadınlardan ve 15 yaş altı çocuklardan oluşmaktadır.

Ağustos ayındaki toplu zayıt olaylarındaki yüksek artışın neredeyse tamamı 8 - 30 Ağustos arasında 28 farklı toplu zayıt olayının kaydedildiği Doğu Ghouta'daki saldırılarla ilişkilidir. Ağustos ayında Şam'ın kuşatma altındaki bölgelerini hedef alan yoğun bombardımanlar sırasında yaşanan toplu zayıtlar sonucunda **840** kişi yaralanmıştır. Bunların **367'si (%44)** kadınlardan ve 15 yaş altı çocuklardan oluşmaktadır. **144** ölüm vakasının **48'i (%33)** kadınlar ve 15 yaş altı çocuklardan oluşmaktadır.

Şam bölgesinde Aralık ayı içinde toplu zayıt olaylarının kaydını aylık olarak verebilen tesislere bakıldığında, bu kayıtların büyük kısmının **1.296** yaralı ve **137<sup>5</sup>** ölü ile Aralık ayında şiddetli çatışmaların yaşandığı bölgenin yakınında bulunan ve neredeyse sürekli olarak toplu zayıt vakalarına müdahale durumunda kalarak yoğunluktan dolayı hastaları kriterlere göre ayırma fırsatı bulamayan tek bir sağlık merkezine ait olduğunu görmekteyiz.

Suriye'nin kuzey ve batı bölgelerinde toplu zayıt olayı sayısı Ekim ayından itibaren gözle görülür biçimde artmıştır, yalnız Ekim ayında gerçekleşen **17** toplu zayıtta **575** kişi yaralanmıştır, bunlardan **220'si (%38)** kadınlar ve 15 yaş altı çocuklardan oluşmaktadır. **120** ölü arasında **52'si (%43)** kadınlar ve 15 yaş altı çocuklardan oluşmaktadır.

<sup>5</sup> MSF bu sağlık tesisini, Aralık ayında olduğu gibi ihtiyacın çok arttığı durumlarda münferit olarak desteklemektedir. Düzenli destek verilen bir tesis olmadığından, Aralık ayındaki bu olağandışı toplu zayıt olayları Şam bölgesinde düzenli destek verilen tesislerden alınan raporlara dahil edilmemiştir.

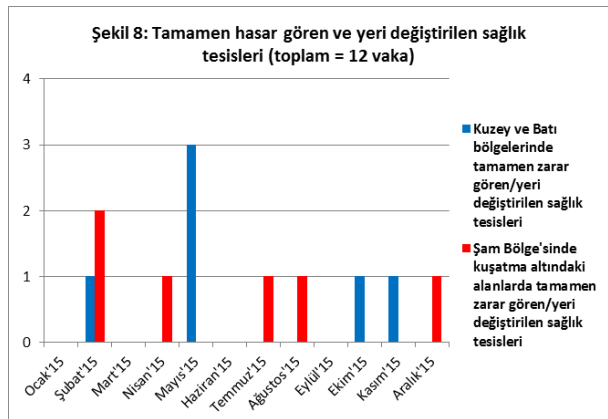
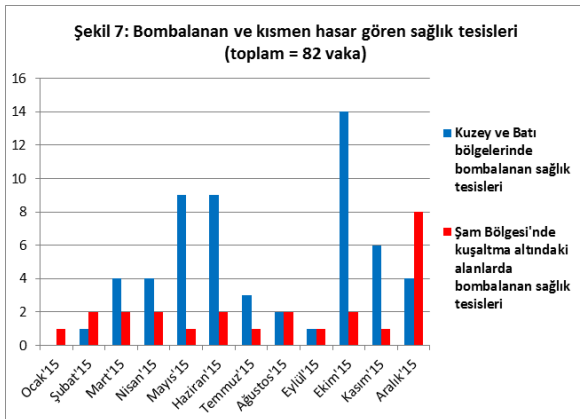


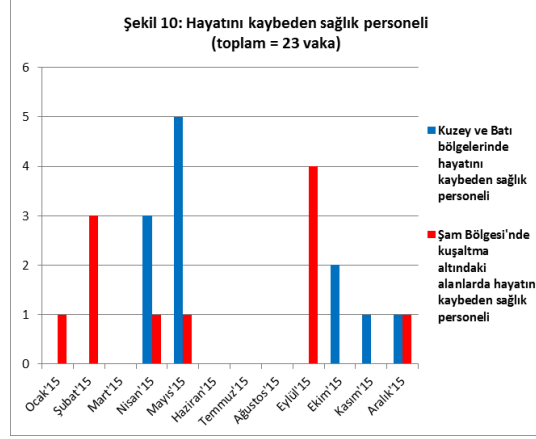
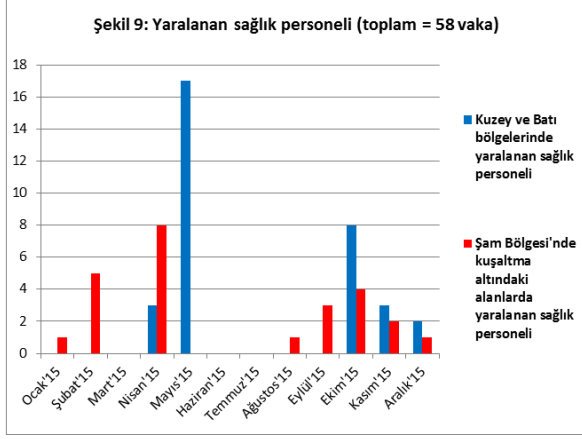
### Sağlık tesislerine yapılan saldırılar ve sağlık çalışanı ölümleri

MSF tarafından desteklenen tesislerin sayısı Suriye'de bulunan geçici ve resmi sağlık tesislerinin yalnız bir bölümünü oluşturmaktadır, bu rakamın, savaşın Suriye'deki sağlık sistemi ve sağlık çalışanları üzerinde yarattığı hasar ve yıkımın gerçek boyunun görece küçük bir bölümünü oluşturduğuna dikkat edilmelidir.

**Şekil 7 ve 8'**de bombalanan ve yıkılan sağlık tesisleri gösterilmektedir. MSF tarafından desteklenen tesislerde toplam **94** hava saldırısı veya bombalı saldırı gerçekleşmiştir, bunlar içinden **12** olay tesisin bütünüyle yıkımıyla sonuçlanmıştır. Mayıs ve Haziran 2015'te yaşanan ilk artış Humus, Hama ve Idlib Vilayetlerinde artan askeri faaliyetlerin bir sonucudur. Hama Vilayetinde iki tesis ve Idlib Vilayetinde bir tesis hava saldırıları nedeniyle tamamen yıkılmıştır ve bu iki aylık süreçte batı ve kuzey bölgelerinde benzer saldırılarda 18 sağlık tesisi hasar görmüştür.

İkinci artış Ekim ayında Suriye'nin Kuzey ve Güney bölgelerinde gerçekleşmiştir, bir olayda bir klinik yıkılmış, 14 klinik hasar görmüştür. Şam bölgesinde kuşatma altındaki bölgelerde yapılan sağlık tesislerine yönelik hava saldırılarının sayısı tüm yıl boyunca görece sabit kalmıştır ancak Aralık ayında gözle görülür biçimde artış göstermiştir. 2015 yılında MSF tarafından desteklenen ambulanslara 14 saldırı olayı gerçekleşmiştir, bunlar Şekil 7 ve 8'de gösterilmemiştir.





### **“Çifte vuruş” askeri stratejisi olduğundan şüphelenilen olaylar**

Sağlık çalışanlarına ve sağlık altyapılarına yapılan bu saldırıların endişe verici oranda bir bölümünün “çifte vuruş” adı verilen ve zayıfatı artırmak amacıyla kurtarma ekiplerinin hedef alındığı askeri strateji sonrası gerçekleştiği görülmektedir. Uluslararası İnsani Hukuk kurallarına aykırı olan bu stratejide, saldırıya müdahale eden kurtarma ekipleri veya sağlık çalışanları, ilk saldırı mahalline ulaştıkları sırada veya yaralıların sağlık tesisine kabulü sırasında hedef alınmaktadır. İkinci “vuruş” tipik olarak ilk saldırıdan sonraki 20 - 60 dakika içerisinde gerçekleşmektedir.

MSF'nin desteklediği tesislerden alınan tıbbi raporlar 2015 yılının son iki ayında felaket boyutunda dört saldırının gerçekleştiğini göstermektedir ve hepsi çifte vuruş saldırısı özelliklerini taşımaktadır:

Tarih/Bölge	Yaralı vakası	Saat	Acil Durum Müdahalesi	İkinci Saldırı	Saat	Bölgede genel durum
Al Zafarana, 28 Kasım	Hava saldırısı, 16 yaralı, 2 ölü	09:40	Yaralılar ambulansla en yakın hastaneye taşınmıştır ve saldırıya uğramıştır	Hastane girişine hava saldırısı, 31 yaralı (2 sağlık personeli)	10:30	Genel olarak sakin, bu özel bombalamalar son derece ayırt edilebilir niteliktedir
Kafr Batna, 4 Aralık	Hava saldırısı, 34 yaralı, 14 ölü	13:34	Yaralıların tıbbi tesislere taşınmasında kullanılan ambulanslar ve özel arabalar	Hava saldırısı, aynı lokasyon, 17 yaralı, 6 ölü	13:52	Bu saldırılar dışında, ilgili tarihte bölge görece sakin
Saqba, 13 Aralık	Hava saldırısı, 0 yaralı, 3 ölü	15:34	En yakın hastaneden gelen ambulanslar ve bölge sakinleri vurulan ve hasar gören bir ambulansa yardıma gelmiştir	Bombalı saldırı, aynı lokasyon, 22 yaralı, 3 ölü (1 sağlık personeli)	15:50	Bölgede genel olarak artan askeri faaliyet

Douma, 13 Aralık	Hava saldırısı, 108 yaralı, 23 ölü	15:30	Tüm ambulanslar ve ilk yardım ekipleri harekete geçirilmiştir.	Bombalı saldırı, aynı lokasyon, 79 yaralı, 22 ölü (çeşitli sağlık personeli dahil, toplam sayı teyit edilmedi)  Aynı saatlerde yakınlarda bulunan aşağıdaki sağlık tesisleri vurulmuştur: çocuk merkezi (tamamen yıkıldı), anne ve doğum kliniği, ayakta tedavi merkezi, yoğun bakım ünitesi (hepsi tamamen yıkıldı)	15:50	Bölgede genel olarak artan askeri faaliyet
---------------------	--	-------	---	---	-------	--

## TARTIŞMA

Bu rapor savaşın yıkıma uğrattığı Suriye’de MSF’nin desteklediği sağlık tesisleri ağı temel alınarak hazırlanan, özellikle kadınlar ve çocukların da dahil olduğu yaralanma ve ölümlerle sonuçlanan vakaları detaylı biçimde belgeleyen ilk rapordur. Aynı zamanda sağlık tesislerinin maruz kaldığı hasar ve yıkımları ve sağlık personeli ölümlerini kayda geçirmektedir. Bu rapor felaket niteliğinde bir durumu ortaya koymaktadır.

MSF tarafından düzenli olarak desteklenen 70 geçici hastane ve kliniğin Suriye’deki sağlık tesislerinin yalnız küçük bir bölümünü oluşturduğu düşünüldüğünde, bulgular oldukça endişe vericidir. Bu raporda kaydedilen yüksek ölü (7,009 kişi) ve yaralı (**154,647** kişi) sayısı bir sağlık tesisine ulaşmayı başaramış kişileri temsil etmektedir ve sağlık tesislerinin dışında gerçekleşen ölümleri ve tesise ulaşamayan yaralıları kapsamamaktadır. Aynı zamanda akut beslenme eksikliği ya da akut veya kronik hastalıkların tedavi edilmemesi gibi diğer nedenlere bağlı ölüm ve hastalıkları kapsamamaktadır. Bu nedenle Suriye’deki gerçek durumun bu raporda resmedilenden çok daha kötü olması muhtemeldir.

2015 yılında Suriye’deki şiddet mağdurlarının yaklaşık yüzde 30-40’ını kadınlar ve çocukların oluşturması sivil bölgelerin sürekli olarak hava bombardımanları ve diğer saldırı türleri ile vurulduğuna işaret etmektedir ve bu durum özellikle endişe vericidir.

Sağlık çalışanları kimlerin sivil olup olmadığını belirlemekle yükümlü olmadığından toplanan tıbbi veriler ölen veya yaralanan sivillerin sayısına ilişkin bir çıkarımda bulunamamaktadır. Uluslararası İnsani Hukuk uyarınca, "muharebe dışı kalmış" askerler de dahil olmak üzere, tüm hastalar yalnız tıbbi ihtiyaçları doğrultusunda tedavi edilmektedir ve tüm diğer hastalarla aynı koruma hizmetini alma hakkına sahiptir. Ancak, çoğunlukla sivil oldukları kabul edilen kadınlar ve çocukların sayısı, savaşa bağlı şiddetin sivil mağdurlarının sayısının son derece yüksek olduğuna işaret etmektedir - bu rakam yalnız Şam civarındaki kuşatma altındaki bölgelerde 36,000’in üzerinde ölü ve 1,400’ün üzerinde yaralıdır. Söz konusu yüksek rakamlar muhalif tarafların sivillere zarar vermektan kaçınma konusundaki çaba göstermediğini veya bu çabanın yetersiz olduğunu göstermektedir.

MSF'nin desteklediği sađlık tesislerinden alınan raporlarda ölü ve yaralı sayısındaki artışlar, önemli askeri saldırılar ve Rus, Fransız ve İngiliz hava kuvvetlerinin Suriye üzerindeki bombardımanlara katılmalarıyla ilişkilidir. İlk veri seti Şam Vilayeti'nde kuşatma atlındaki bölgelerde yer alan ve düzenli raporlama yapan ortalama **35** sađlık tesisinden elde edilmiştir, bu raporlarda gözlemlenen Ağustos ayındaki ölümlerdeki ani artış bölgedeki çatışmaların şiddetlenmesiyle alakalıdır. Tüm bu bölgeler ABD liderliğindeki koalisyonun aktif olmadığı bölgelerdir ve bu dönemlerdeki hava saldırılarının Suriye liderliğindeki uluslararası koalisyon tarafından gerçekleştirilmiş olması muhtemeldir. İkinci veri seti ise ülkenin batı ve kuzey bölgelerinde MSF tarafından desteklenen ortalama **34** tıbbi tesisten elde edilmiştir (Halep, Hama, Humus, Idlib ve Latakia Vilayetleri). Bu veri seti Ekim ayından itibaren savaş kurbanlarında açık bir artış ve tamamı hava saldırılarıyla ilişkili toplu zayıat olaylarında kesin bir artış (10 veya daha fazla yaralı) göstermektedir. Bu bölgelerde hem Suriye hem ABD liderliğindeki koalisyon aktif olduğundan, bu saldırılardan hangi koalisyonun sorumlu olup olmadığı tıbbi verilere bakılarak belirlenememektedir.

2015 yılında MSF tarafından desteklenen 63 tesisinin maruz kaldığı 82 hava saldırısı ve bombalı saldırı farklı boyutlarda hasara neden olmuştur, 12 olayda tesisler tamamen yıkılmıştır ve toplamda MSF'nin desteklediği 81 personel hayatını yitirmiş veya yaralanmıştır. Bu durum mevcut altyapının ağır hasar görmesive sađlık çalışanlarının diđer ülkelere kaçmasıyla halihazırda zor durumda olan sađlık sisteminin kapasitesinin daha da azalmasına neden olmaktadır.

MSF tarafından desteklenen sađlık tesisleri , Suriye hükümetinin 2012 yılında muhaliflerin kontrolündeki bölgelerde şiddet mağdurlarına sađlık hizmeti sunan tüm yapıları yasadışı ilan etme kararı almasıyla6 iyice savunmasız hale gelmiştir. Bunun bir sonucu olarak, MSF'in desteklediği kliniklerin büyük çoğunluğu yeri belirsiz ve koordinatları bildirilmemiş lokasyonlarda ve Suriye sađlık sisteminin ilaç ve tıbbi malzeme imkanlarından yoksun biçimde gizlice faaliyet göstermeye zorlanmıştır.

Buna ek olarak sađlık tesislerinin ve çalışanlarının düzenli olarak şiddete maruz kalması, halkın büyük kısmının sađlık hizmeti alamamasına neden olmuştur. MSF tarafından desteklenen kliniklerin "çifte vuruş" stratejisinin kullanıldığından şüphelendiğini rapor ettiği dört olay özellikle endişe vericidir. Bu durum, bazı vakalarda saldırıların bir muharebe yöntemi olarak tıbbi müdahale ekipleri de dahil olmak üzere kurtarma ekiplerini hedef aldığını göstermektedir.

Okullar, camiler, klinikler ve pazar yerleri gibi sivil yapıların kasten hedef alındığı veya ayırım yapılmayan hava saldırıları ve bombalı saldırı sonucu sivil alanların bombalandığı durumlarda, sivillerin savaşın neden olduğu şiddetten korunması yükümlülüğü göz ardı edilmiş, dolayısıyla Uluslararası İnsani Hukuk kuralları ihlal edilmiştir.

Özet olarak, beş yıllık çatışma süreci sonunda, Suriye'deki sađlık sistemi, çok sayıda sađlık tesisinin ayırım yapılmaksızın şiddete maruz kalarak kapatılması veya yıkılması ve sađlık personelinin taşınması, yaralanması veya ölmesi sonucunda önemli bir kayba uğramıştır. Bunun yanı sıra, kuşatma stratejileri ve Suriye hükümetinin cerrahi müdahale ve travma tedavisi için gerekli ilaç ve malzemelere

<sup>6</sup> "Suriye Hükümeti tarafından 2 Temmuz 2012 tarihinde çıkarılan terörle mücadele kanunu muhaliflere verilen saplık yardımını açık biçimde suç olarak kabul etmektedir. 19, 20 ve 21 no'lu kanunlar, Uluslararası İnsani Hukuk çerçevesindeki 'yararlanan kişinin kim olduğuna bakmaksızın tıp etiğine uygun biçimde sađlık hizmeti veren hiç kimse hiç bir koşulda cezalandırılmaz' hükmüne aykırıdır".

Kaynak:<http://www.ohchr.org/EN/HRBodies/HRC/RegularSessions/Session24/Documents/A-HRC-24-CRP-2.doc>

uyguladığı katı sınırlamalar sonucunda ayakta kalan tesislere yapılan ikmaller de asgari seviyeye inmiştir.

Siviller, yaralılar ve sağlık altyapılarının korunması kuralına Suriye’de askeri destek sağlayan BM Güvenlik Konseyi dört daimi üyesi tarafından saygı gösterilmemektedir. Aynı şekilde insani yardıma erişimin engellenmemesi kuralına da uyulmamaktadır. Birleşmiş Milletler Güvenlik Konseyi (UNSC) 22 Aralık 2015 tarihinde oybirliğiyle kabul edilen 2258 sayılı Kararında, Uluslararası İnsani Hukuk hükümlerine uyulması çağrısında bulunan, savaşı tarafların siviller ve sağlık tesisleri de dahil olmak üzere sivil unsurlara yapılan tüm saldırıları kesme ve bir muharebe yöntemi olarak kuşatma ve aç bırakma yöntemini kullanmayı bırakma yükümlülüklerini hatırlatan 2139, 2165 ve 2191 sayılı önceki kararlarının uygulamasında eksiklikler olduğunu ifade etmiştir.

BM Güvenlik Konseyi’nin 5 daimi üyesinden 4’ünün hava bombardımanları ile çatışmada aktif olarak yer aldığı düşünüldüğünde, kararı çıkaranların söz konusu hükümleri uygulamada veya müttefiklerini uygulamaya teşvik etmede başarısız olduğuna işaret etmektedir. 2015 yılında MSF tarafından toplanan tıbbi veriler ve raporlar, bu dört üyenin 2258 sayılı kararın kabulü için verdikleri oyun, çatışma bölgesinde kendi orduları ve müttefikleri aleyhine olduğunu göstermektedir.

**MSF, Suriye’deki çatışmaya katılan tüm askeri kuvvetleri Uluslararası İnsani Hukuk’a uymaya çağırılmaktadır:**

- MSF, daha fazla sivil kaybının yaşanmaması için sivil hedeflere ve altyapılara yapılan tüm saldırıların ivedilikle sonlandırılması çağrısı yapmaktadır.
- MSF özellikle sağlık misyonunun korunması ve saygı gösterilmesi, sağlık tesislerine, çalışanlarına ve acil müdahale ekiplerine yapılan saldırıların sonlandırılması çağrısı yapmaktadır.
- MSF aynı zamanda tüm kuşatma altındaki bölgelere tam insani yardım erişimi sağlama ve tıbbi tahliyeler, tıbbi malzemeler ve tıbbi personele engelsiz hareket imkanı tanıma çağrısında bulunmaktadır.
- MSF özellikle çatışmada yer alan BM Güvenlik Konseyinin dört daimi üyesine kendi kararlarına uyma ve oybirliğiyle kabul ettikleri kararların kendi ordularınca ve askeri müttefiklerince uygulanmasını sağlama çağrısında bulunmaktadır.